



ИИТЕХНО
ТЮНИНГ ТРАНСМИССИИ

УСИЛЕННЫЙ МОСТ

(с комплектом кронштейнов
под приварку)

ДЛЯ АВТОМОБИЛЕЙ CHEVROLET NIVA,
LADA 4X4



ИНСТРУКЦИЯ ПО УСТАНОВКЕ

- ⓘ **ВНИМАНИЕ:** Прежде чем приступить к работе по установке, полностью ознакомьтесь с данной инструкцией.
- ⓘ **ВНИМАНИЕ:** В связи с постоянной работой по совершенствованию изделия, повышающей его надёжность и улучшающей эксплуатационные характеристики, в конструкцию могут быть внесены незначительные изменения, не отражённые в настоящей инструкции.
- ⓘ **Данная инструкция отражает только моменты, связанные с установкой балки моста и используется совместно с руководством по ремонту и обслуживанию автомобиля вашей марки и модификации. Перед началом работ убедитесь, что комплектность продукта соответствует заявленному перечню, а все необходимые инструменты, материалы и специальные приспособления имеются в наличии.**



В комплект входят (Рис. 1):

- 1- Балка моста – 1 шт.
- 2- Пробка инспекционная с уплотнительным кольцом – 1 шт.
- 3- Пробка сливная – 1 шт
- 4- Пробка заливная – 1 шт.
- 5- Магнит ферритовый – 2 шт.
- 6- Сальник левый 2110-2301035 – 1 шт.
- 7- Сальник правый 2110-2301034 – 1 шт.
- 8- Фитинг поворотный для вывода воздуха – 1 шт.



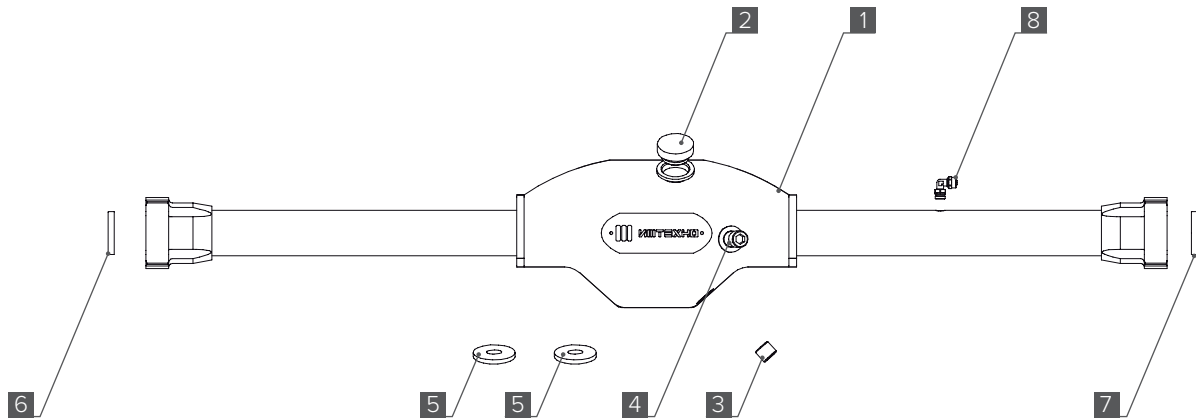


Рис. 1



В комплект входят (Рис. 2):

- 9- Чашка пружины – 2 шт.
- 10- Кронштейн поперечной тяги (Панары) – 1 шт.
- 11- Кронштейн тяги регулятора тормозных усилий – 1 шт.
- 12- Кронштейн верхней тяги – 2 шт.
- 13- Кронштейн нижней тяги правый – 1 шт.
- 14- Кронштейн нижней тяги левый – 1 шт.
- 15- Кронштейн крепления тормозных трубок – 1 шт.
- 16- Кронштейн крепления троса ручника – 2 шт.
- 17- Подушка под пружины с колпачком – 2 шт.
- 18- Полоса перфорированная – 2 шт.
- 19- Трубка рилсановая 3,8 м – 1 шт. (на рисунке не указана)
- 20- Болт M12×80 — 2 шт. (на рисунке не указан)
- 21- Болт M12×90 — 3 шт. (на рисунке не указан)
- 22- Гайка M12 — 5 шт. (на рисунке не указана)
- 23- Стяжка (хомут) нейлоновый (200 мм) – 10 шт. (на рисунке не указан)



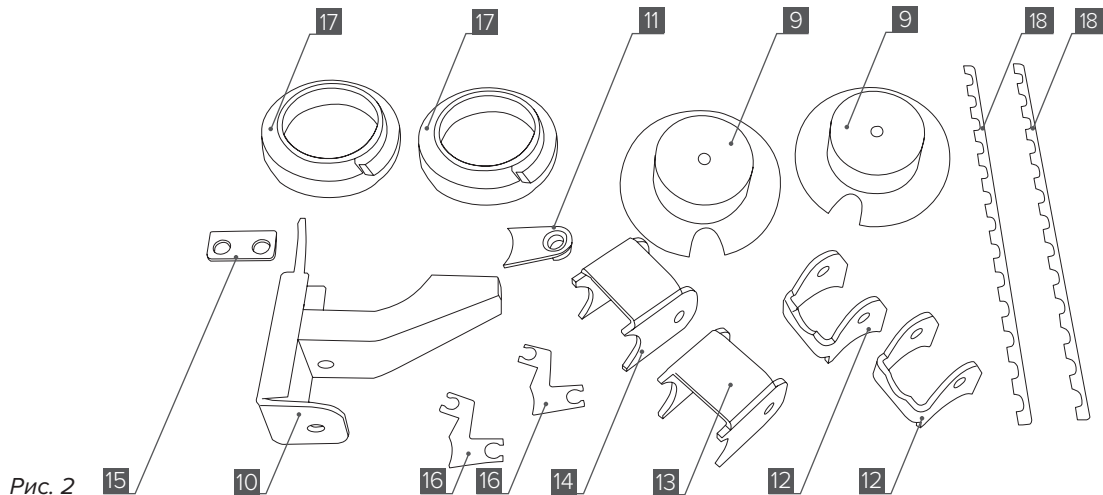


Рис. 2



Инструменты:

- Набор инструментов и специальных приспособлений, указанных в руководстве в разделе, посвященном снятию и установке балки заднего моста.
- УШМ.
- Аппарат сварочный. Рекомендуем использовать полуавтомат с возможностью регулировки напряжения дуги, силы тока и скорости подачи проволоки.
- Ключ рожковый на «12».
- Ключ рожковый на «14».

Материалы:

- Проволока сварочная для сварки нелегированных сталей. Рекомендуем использовать проволоку диаметром 1 мм G3Si1 или G4Si1 по DIN EN 440 (аналоги СВ-12ГС или СВ-08Г2С по ГОСТ 2246-70).
- Смесь газовая защитная. Рекомендуем проводить сварку в защитном газе 82%Ar + 18%CO₂.
- Фиксатор резьбовых соединений (например, Loctite №272 или аналог).
- Герметик-прокладка или новые прокладки редуктора заднего моста.
- Масло трансмиссионное, рекомендуемое заводом-изготовителем для вашего климатического пояса.



ЭТАП 1. Снятие заводского моста.

1. Работу проводите на смотровой канаве или подъёмнике.
 2. При работе на смотровой канаве вывесите заднюю часть автомобиля, выключите двигатель, включите первую передачу, переведите рычаг стояночного тормоза в нижнее положение и подложите под колёса противооткатные упоры (башмаки).
 3. При работе на подъёмнике выровняйте автомобиль между стойками подъёмника и разместите четыре опорных диска в точках, указанных в руководстве по ремонту и обслуживанию автомобиля вашей марки и модификации.
 4. Осуществите демонтаж заводского моста согласно руководству по ремонту и обслуживанию автомобиля вашей марки и модификации.
- ⓘ **ВАЖНО: Рекомендуем осмотреть полуоси, а также подшипники и шестерни редуктора заднего моста на предмет деформаций, трещин, задиров и других следов видимого износа. При необходимости замените неисправную деталь или узел на новые, надлежащего качества.**



ЭТАП 2. Установка усиленного моста.

1. Подготовьте на балке моста [1] поверхности к приварке кронштейнов и других элементов крепления к подвеске. Для этого зачистите их от краски с помощью УШМ.
 2. Приварите необходимые вам кронштейны и другие элементы крепления подвески к балке моста в соответствии с геометрией вашей подвески.
 3. Рекомендуемые режимы сварки для разной толщины кронштейнов даны в **Таблице 1**.
- ⚠ ВАЖНО:** Сварку рекомендуется производить с использованием смеси газовой защитной и проволоки сварочной (см. раздел «Материалы»).

Таблица 1. Рекомендуемые режимы сварки

толщина кронштейна	диаметр сварочной проволоки	подача проволоки	Сила тока	Напряжение дуги
мм	мм	м/мин	А	В
4	1	10,7	220	23
5	1	9,5	300	29



ЭТАП 2. Установка усиленного моста.

- ⓘ **ВНИМАНИЕ:** Выбор неправильных режимов сварки может привести к изменению геометрии моста.
- ⓘ **ВАЖНО:** Рекомендуем зачистить сварные швы после сварки, а также обезжирить их и покрасить.
- 4. Запрессуйте сальники полуосей [6, 7] в балку моста [1] в соответствии с их расположением (правый, левый).
- 5. Присоедините к балке моста штанги и другие элементы подвески (амортизаторы, тяги и пр.)
- ⓘ **ВАЖНО:** Гайки крепления штанг и болты крепления амортизаторов окончательно затяните в положении «автомобиль на колесах».



ЭТАП 2. Установка усиленного моста.

Пункты 6-12 выполняйте согласно руководству по ремонту и обслуживанию автомобиля вашей марки и модификации.

6. Установите редуктор заднего моста. Убедитесь при этом, что шестерня главной пары не задевает ферритовые магниты [5].
При необходимости сместите магниты немного в стороны.
7. Установите щит заднего тормоза вместе с полуосью.
8. Установите тормозные трубки заднего моста.
9. Прикрепите рубашку троса стояночного тормоза к тормозному щиту, подцепите трос стояночного тормоза к тормозной колодке.



ЭТАП 2. Установка усиленного моста.

10. Прикрепите фланец заднего карданного вала к фланцу ведущей шестерни главной передачи.
11. Установите тормозные механизмы, установите колеса, затяните колёсные гайки.
12. Прокачайте гидропривод тормозов задних колёс и убедитесь в герметичности всех соединений.
13. Окончательно затяните гайки болтов крепления подвески в положении «автомобиль на колёсах».



ЭТАП 2. Установка усиленного моста.

- 14.** Залейте масло в редуктор заднего моста, объём – 0,9 л. Для этого открутите пробки заливную **[4]** и инспекционную **[2]** и заливайте масло в отверстие инспекционной пробки **[2]** до уровня нижней кромки отверстия заливной пробки. После этого закрутите пробки заливную и инспекционную. Используйте масло трансмиссионное, рекомендованное заводом-изготовителем.
- 15.** Ключом рожковым на «12» закрутите фитинг вывода воздуха **[8]**. Установите в фитинг **[8]** рилсановую трубку **[19]** и закрепите ее накидной гайкой с помощью ключа рожкового на «14». Свободный конец трубки выведите и закрепите в максимально верхнюю точку автомобиля.





www.izh-techno.ru

8-800-700-27-10

48.1217

© «ИЖ-ТЕХНО», 2017



80.10.31.105.050M